

# DOORSin Spreadsheet export/import

17.10.2006

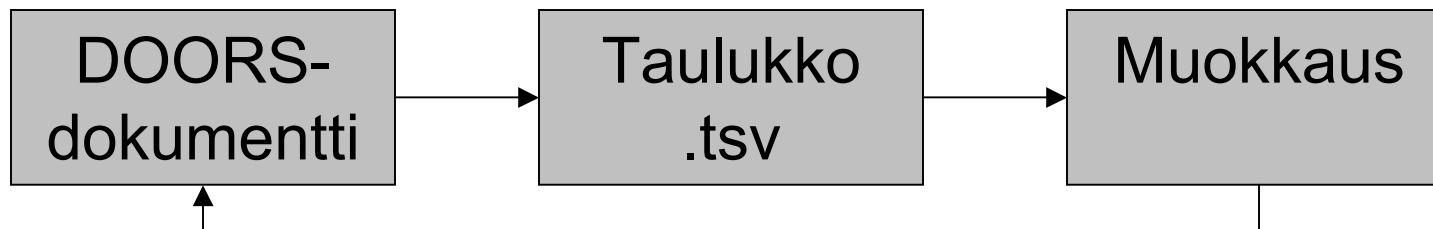
SoftQA Oy  
<http://www.softqa.fi/>  
Pekka Mäkinen  
Pekka.Makinen@softqa.fi

# Tietojen siirto DOORSista ja DOORSiin

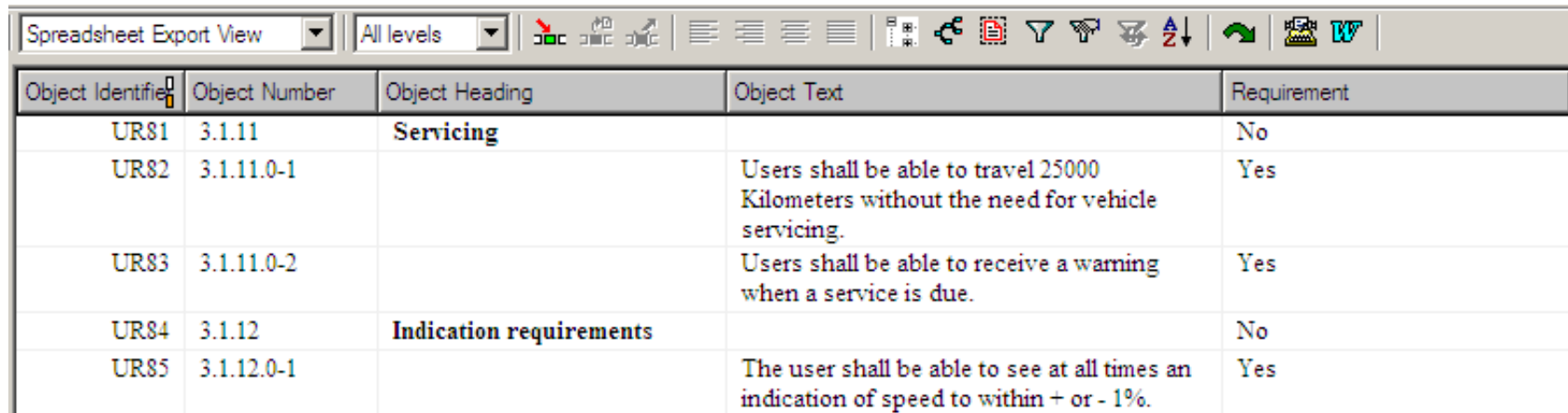
- Yhteistyökumppaneilla ei välttämättä ole käytössä Telelogic DOORS®-ohjelmistoa, jolloin vaatimusten läpikäynnissä joudutaan käyttämään hyväksi jotakin muuta tiedostomuotoa DOORSin export-toiminnoilla.
- Spreadsheet-muoto on ainoa tiedostomuoto DOORSissa, joka mahdollistaa olemassa olevien vaatimusten (DOORS-objektien) päivittämisen.
- Spreadsheet viittaa taulukkolaskentaohjelmiin, mutta koska kysymyksessä on oikeastaan pilkuilla tai tabulaattoreilla eroteltu tiedosto voidaan tätä muotoa tuottaa monesta ohjelmasta – taulukkolaskentaohjelmista, tietokantaohjelmista .
- Tämä esitys esittää menetelmän miten taulukkolaskentamuotoa voidaan käyttää hyväksi DOORS-tietokannan päivityksessä.

# Perustoiminta

- DOORSiin perustetaan vientinäköymä, jossa on erikseen Object Identifier, Object Number, Object Heading ja Object Text, sekä halutut muut attribuutit.
- Tehdään DOORSista vienti Spreadsheet-muotoon, käyttäen erottimena tabulaattoria.
- Muokataan ja lisätään tietoja ulkopuolisessa ohjelmassa
- Tuodaan tekstitiedosto pilkuilla tai tabulaattoreilla erotettuna tiedostona sisään DOORSiin, jolloin DOORS tekee tietojen päivityksen Object Identifier'in pohjalta.



# DOORS-vientinäkymä



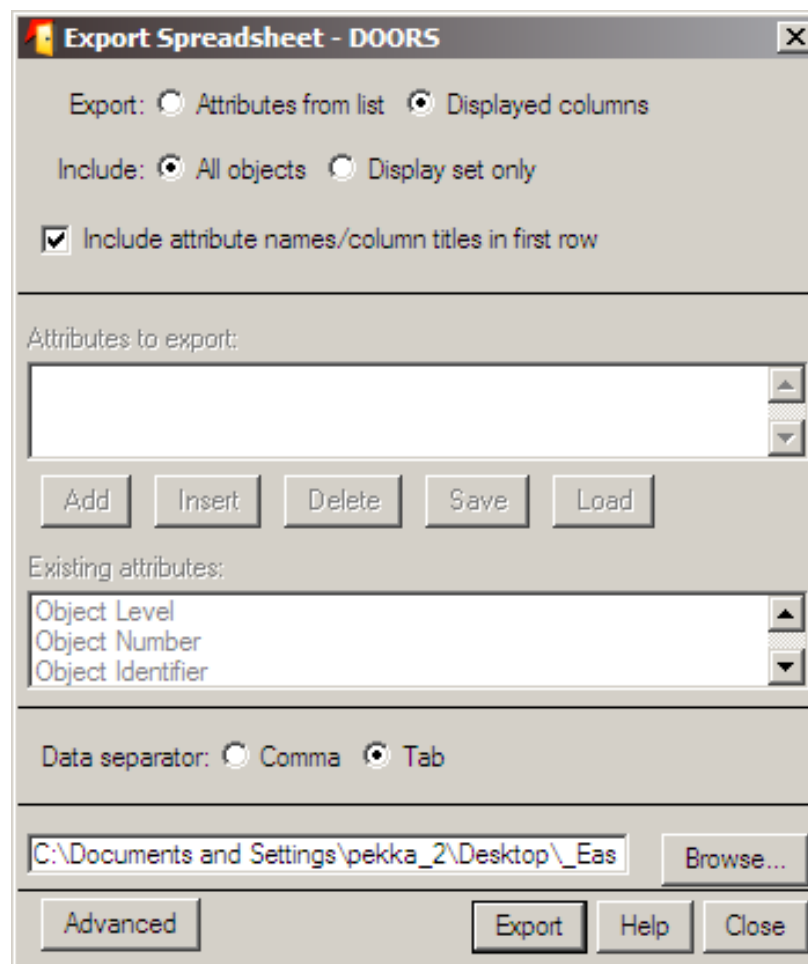
The screenshot shows a spreadsheet export view with a toolbar at the top. The toolbar includes a dropdown menu for 'Spreadsheet Export View', a dropdown for 'All levels', and various icons for editing and viewing. The table below has five columns: Object Identifier, Object Number, Object Heading, Object Text, and Requirement.

Object Identifier	Object Number	Object Heading	Object Text	Requirement
UR81	3.1.11	<b>Servicing</b>		No
UR82	3.1.11.0-1		Users shall be able to travel 25000 Kilometers without the need for vehicle servicing.	Yes
UR83	3.1.11.0-2		Users shall be able to receive a warning when a service is due.	Yes
UR84	3.1.12	<b>Indication requirements</b>		No
UR85	3.1.12.0-1		The user shall be able to see at all times an indication of speed to within + or - 1%.	Yes

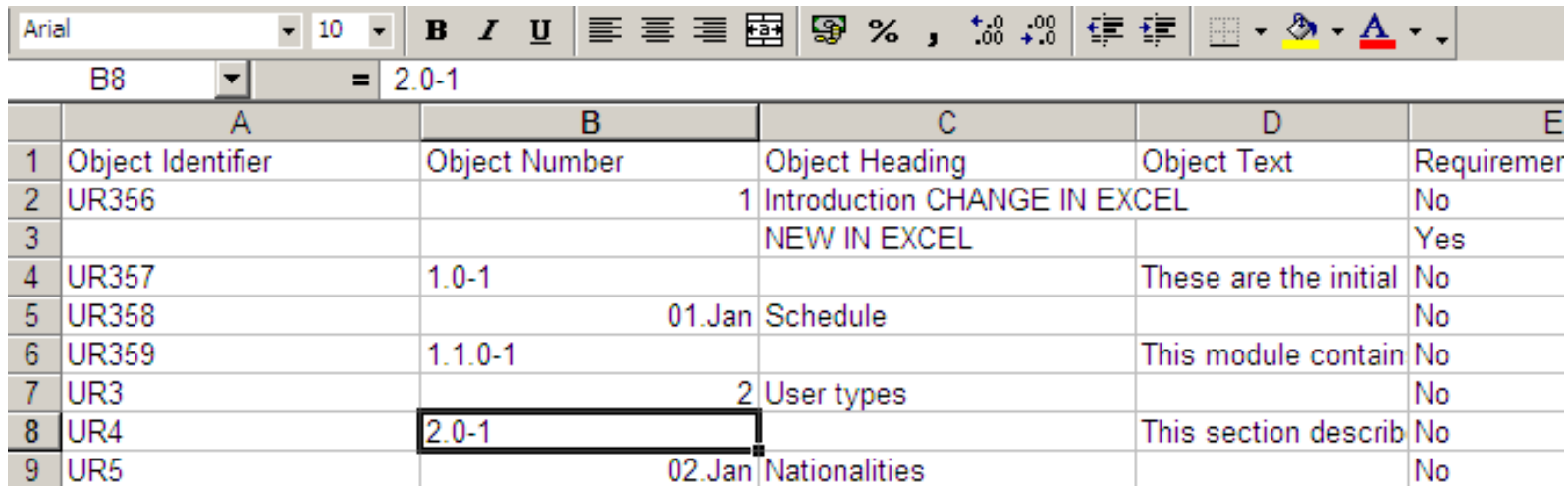
- DOORS-vientinäkymästä poistetaan DOORSin pääsarake, jossa normaalisti on otsikot ja vaatimukset ja lisätään nämä tiedot omina sarakkeinaan.
- Tehdään siis näkymä, jossa on minimissään attribuutit: Object Identifier, Object Heading ja Object Text.
- Näkymään voi myös lisätä muitakin attribuutteja, joita halutaan viedä Wordiin: esimerkissä on lisätty DOORSin otsikkonumerointi (Object Number) sekä vaatimusmäärittelyattribuutti (Requirement).
- HUOM: jotta tiedoston tuonti DOORSiin takaisin toimisi pitää Object Identifier -sarakkeen otsikkona olla nimenomaan Object Identifier!

# Viennin asetukset TSV-tiedostoon

- Export: Displayed columns (oletus).
- Include: All objects (oletus).
- Include attribute names / column titles in first row (oletus).
- Data separator: Tab (pitää muuttaa).
- Tiedosto: annetaan hakemisto ja tiedoston nimi.
- Export-näppäimellä DOORS luo halutun nimisen tiedoston.
- Advanced-näppäimellä voidaan muuttaa käytettävää merkistöä.



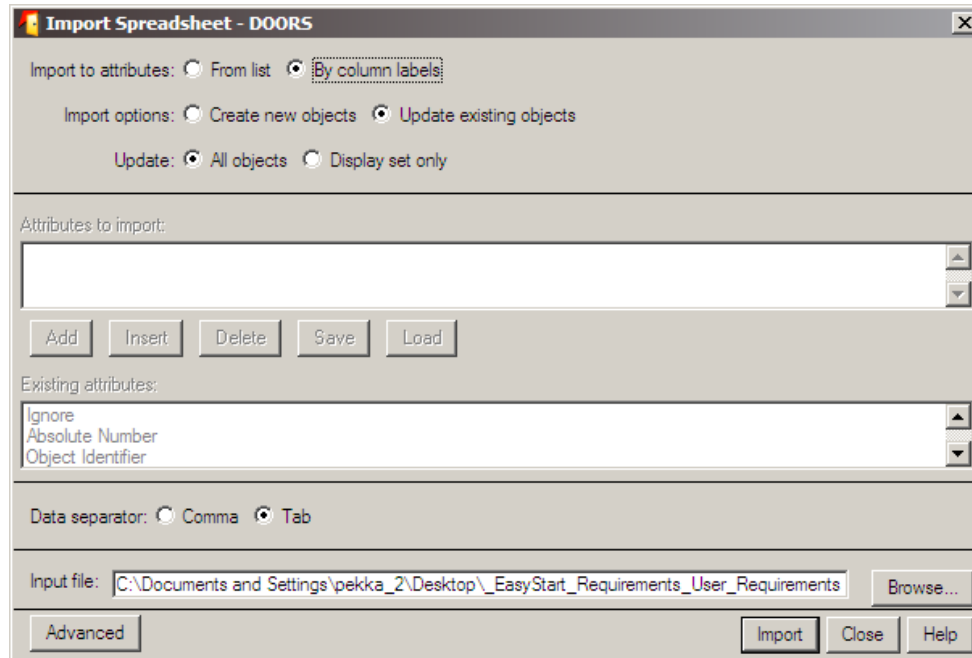
# Muokkaus DOORSin ulkopuolella



	A	B	C	D	E
1	Object Identifier	Object Number	Object Heading	Object Text	Requiremer
2	UR356		1 Introduction CHANGE IN EXCEL		No
3			NEW IN EXCEL		Yes
4	UR357	1.0-1		These are the initial	No
5	UR358		01.Jan Schedule		No
6	UR359	1.1.0-1		This module contain	No
7	UR3		2 User types		No
8	UR4	2.0-1		This section describ	No
9	UR5		02.Jan Nationalities		No

- Esimerkissä TSV-tiedostoa muokataan Excelissä – Excelin automaattisuus joskus tuottaa virheellisiä muotoja, esim. kuvassa osa Object Number'eistä ovat muuttuneet päivämääriksi.
- DOORSin toimintalogiikka uusien tietojen / objektien osalta:
  - Jos Object Identifier tietoa ei löydy modulista, niin perustetaan uusi objekti, joka on samalla tasolla kuin sisääntuotavassa tiedostossa sitä edeltänyt rivi ja tällä DOORS-otsikkotasolla heti edeltävän perässä (huom: tämä tarkoittaa että ennen uutta objektia voikin olla muita otsikkotasoja, vaikka sisääntuotavassa tiedostossa näin ei ollut!).

# Tuonnin asetukset muokkauksen jälkeen

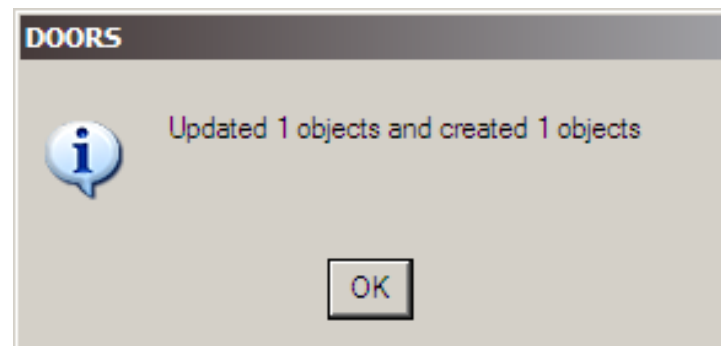
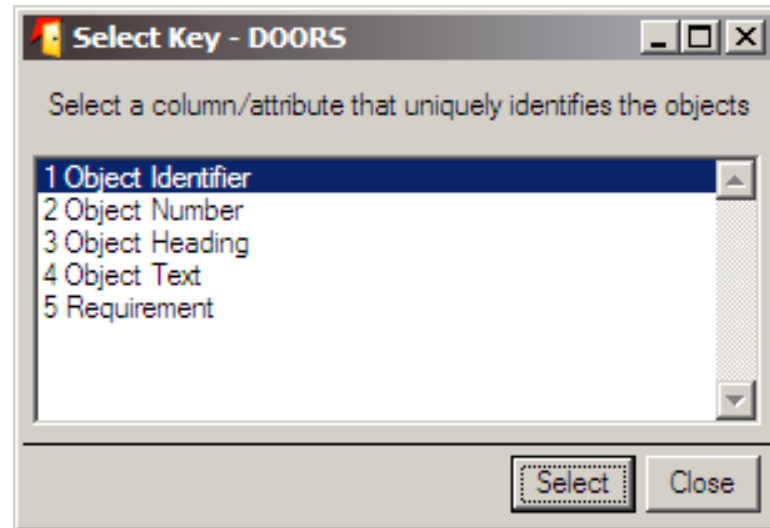


Import-toiminnassa voidaan Advanced-näppäimellä näyttää tiedoston sisältö, sekä muuttaa käytettävää merkistöä.

- Import to attribute: By column labels (oletus).
- Import options: Update existing objects (oletus).
- Update: All objects (oletus).
- Data separator: Tab (pitää muuttaa).
- Input file: haetaan tuotava tiedosto Browse-näppäimellä.
- Import-näppäimellä DOORS luo ja päivittää lisätyt tai muokatut objektit.

# Päivityksen tunniste

- Tekstiedostoa importoidessa DOORS varmistaa mikä sarake taulukossa on yksikäsitteinen tunniste, koska tässä tapauksessa dokumentti on tuotettu DOORSista käytetään Object Identifier –saraketta päivityksen tunnisteena.
- Päivityksen jälkeen DOORS ilmoittaa kuinka monta objekta on päivitetty ja kuinka monta uutta luotu.
- Huom: jos uusia objekteja on epäilyttävän paljon, on syytä todennäköisesti tekstissä olevat rivinvaihdot.

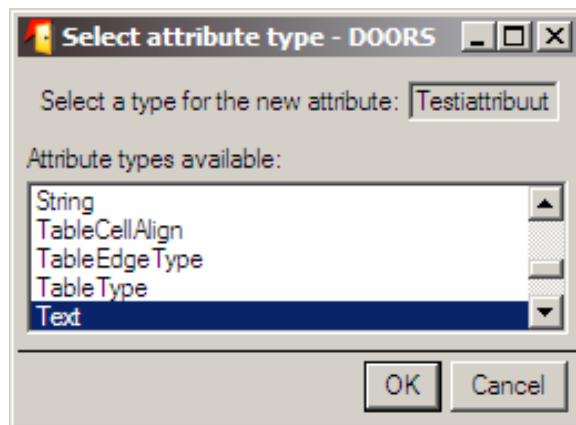
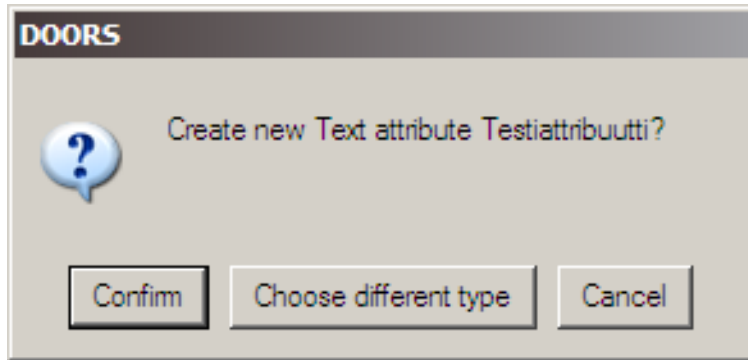


# Tuonnin jälkeen muokatut ja uudet objektit

ID	User requirements for passenger car
UR356	<b>1 Introduction CHANGE IN EXCEL</b>
UR358	<b>1.1 Schedule</b>
UR359	This module contains the user requirements for a new car to be commercially available by 1st September 2002.
UR432	<b>2 NEW IN EXCEL</b>

- Uusien ja muokattujen objektien muutospalkki on punainen.
- Historiassa muokkaukset ja uudet objektit näkyvät sen henkilön tekeminä, joka toi CSV-/TSV-tiedoston DOORSiin.
- Uudet objektit perustetaan samalle tasolle kuin sisääntuotavassa tiedostossa sitä uutta objektia edeltänyt rivi ja uusi objekti on tällä DOORS-otsikkotasolla heti edeltävän perässä (huom: tämä tarkoittaa että ennen uutta objektia voikin olla muita otsikko-tasoja, vaikka sisääntuotavassa tiedostossa näin ei ollut!).

# Uusi attribuutti



- Jos tuotavassa tiedostossa on sarake, jonka otsikon nimeä ei löydy DOORS-modulin attribuuteista, niin DOORS ehdottaa uutta attribuuttia perustettavaksi moduliin.
- DOORS ehdottaa attribuutille tyyppiä, mutta käyttäjä voi myös valita haluamansa tyypin ("Choose different type").
- Ulkoisessa ohjelmassa siis voidaan lisätä myös uusia attribuutteja, esim. perustamalla Exceeliin uusi sarake ja nimeämällä se.
- Jos Object Identifier sarakkeen nimi on joku muu, niin DOORS pyytää perustamaan uuden attribuutin, eikä ko. saraketta voi käyttää objektien tunnistamiseen.

# Ohjeita ja vinkkejä

- Edellä olevissa ohjeissa on suositeltu, että siirrossa käytetään erottimena tabulaattoria, tähän on syynä se että pilkuilla eroteltu CSV-muoto on Windows-asennuksissa toisinaan hankala: pilkut voivatkin olla toisesta ohjelmasta tallennettaessa puolipisteitä tai muita merkkejä, joita DOORS ei tunnista erottimiksi.
- Tabulaattorin käyttö erottimena tietysti myös tarkoittaa sitä, että sisääntuotavassa tiedossa ei saa olla kenttien sisällä tabulaattoreita.
- Viennissä ja tuonnissa voidaan käyttää DOORSin filttäreitä (Include: Display set only / Update: Display set only ), jolloin vain filtlerin esittämät DOORS-objektit viedään tai päivitetään – tuonnissa kuitenkin kaikki uudet objektit luodaan, vaikka käytössä olisi filtti.

# Lisätietoja

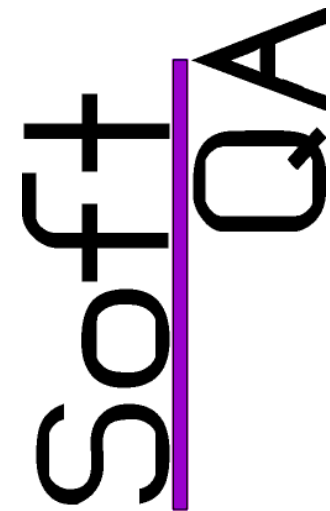
Pekka Mäkinen, konsultti, toimitusjohtaja

Sähköposti Pekka.Makinen@SoftQA.fi

Yrityksen kotisivu <http://www.softqa.fi/>

Ohjelmaesimerkkeihin on käytetty Telelogic DOORS 8.1- ja Microsoft Excel 2000-ohjelmaversioita.

Kaikki esityksessä mainitut tavaramerkit ovat niiden nykyisten omistajien omaisuutta.

The logo for SoftQA, featuring the word "Soft" in a large, black, sans-serif font, followed by a vertical purple line, and then the letters "QA" in a large, black, sans-serif font.