

DOORS – Word – DOORS

29.04.2004

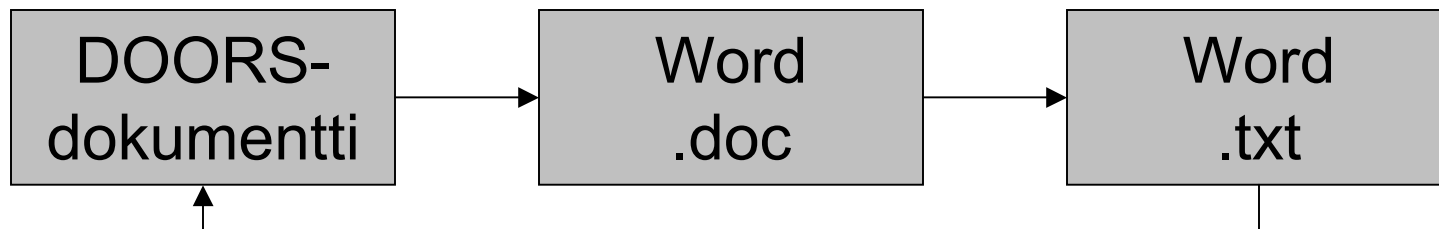
SoftQA
Pekka Mäkinen
Pekka.Makinen@softqa.fi

Tietojen siirto DOORSista ja DOORSiin

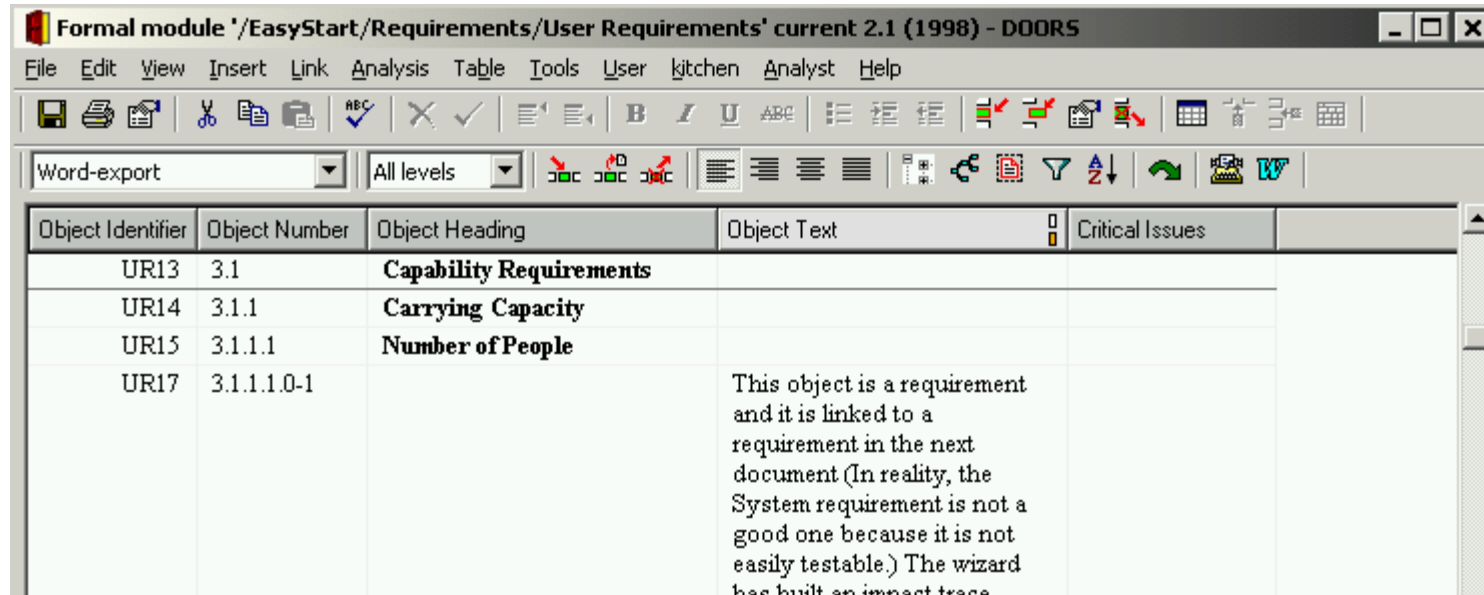
- Yhteistyökumppaneilla ei välttämättä ole käytössä Telelogic DOORS®-ohjelmistoa, jolloin vaatimusten läpikäynnissä joudutaan käyttämään hyväksi jotakin muuta tiedostomuotoa DOORSin export-toiminnoilla
- Spreadsheet-muoto on ainoa tiedostomuoto DOORSissa, joka mahdollistaa olemassa olevien vaatimusten päivittämisen
- Spreadsheet viittaa taulukkolaskentaohjelmiin, mutta koska kysymyksessä on oikeastaan pilkuilla tai tabulaattoreilla eroteltu tiedosto voidaan tätä muotoa tuottaa monesta ohjelmasta – taulukkolaskenta-ohjelmista, tietokantaohjelmista ja myös Microsoft Wordistä
- Tämä esitys esittää menetelmän miten Wordia voidaan käyttää hyväksi DOORS-tietokannan päivityksessä

Perustoiminta

- DOORSiin perustetaan vintinäkymä, jossa on erikseen Object Identifier, Object Heading ja Object Text
- Tehdään DOORSista vienti Wordin taulukkomuotoon
- Muokataan ja lisätään tietoja Wordissa
- Muutetaan Wordin taulukko tekstiksi ja tallennetaan Word-dokumentti tekstitiedostona
- Tuodaan tekstitiedosto tabulaattoreilla erotettuna tiedostona sisään DOORSiin, jolloin DOORS tekee tietojen päivityksen Object Identifier'in pohjalta



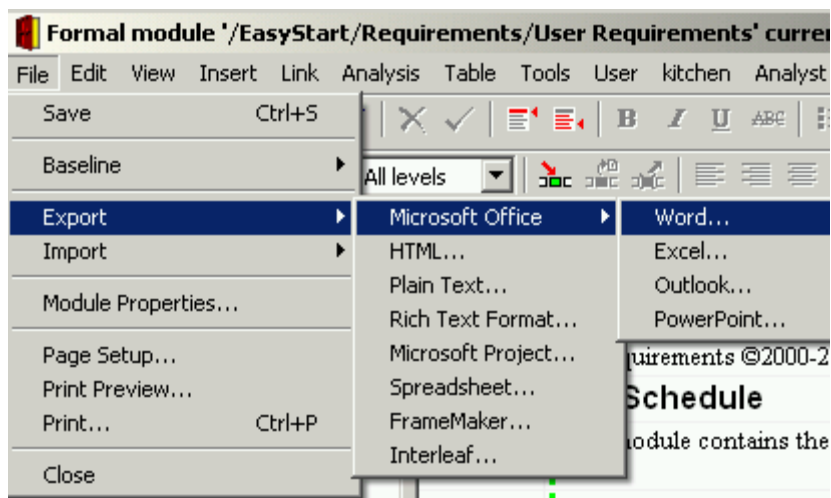
DOORS-vientinäkymä



Object Identifier	Object Number	Object Heading	Object Text	Critical Issues
UR13	3.1	Capability Requirements		
UR14	3.1.1	Carrying Capacity		
UR15	3.1.1.1	Number of People		
UR17	3.1.1.1.0-1		This object is a requirement and it is linked to a requirement in the next document (In reality, the System requirement is not a good one because it is not easily testable.) The wizard has built an implicit trace	

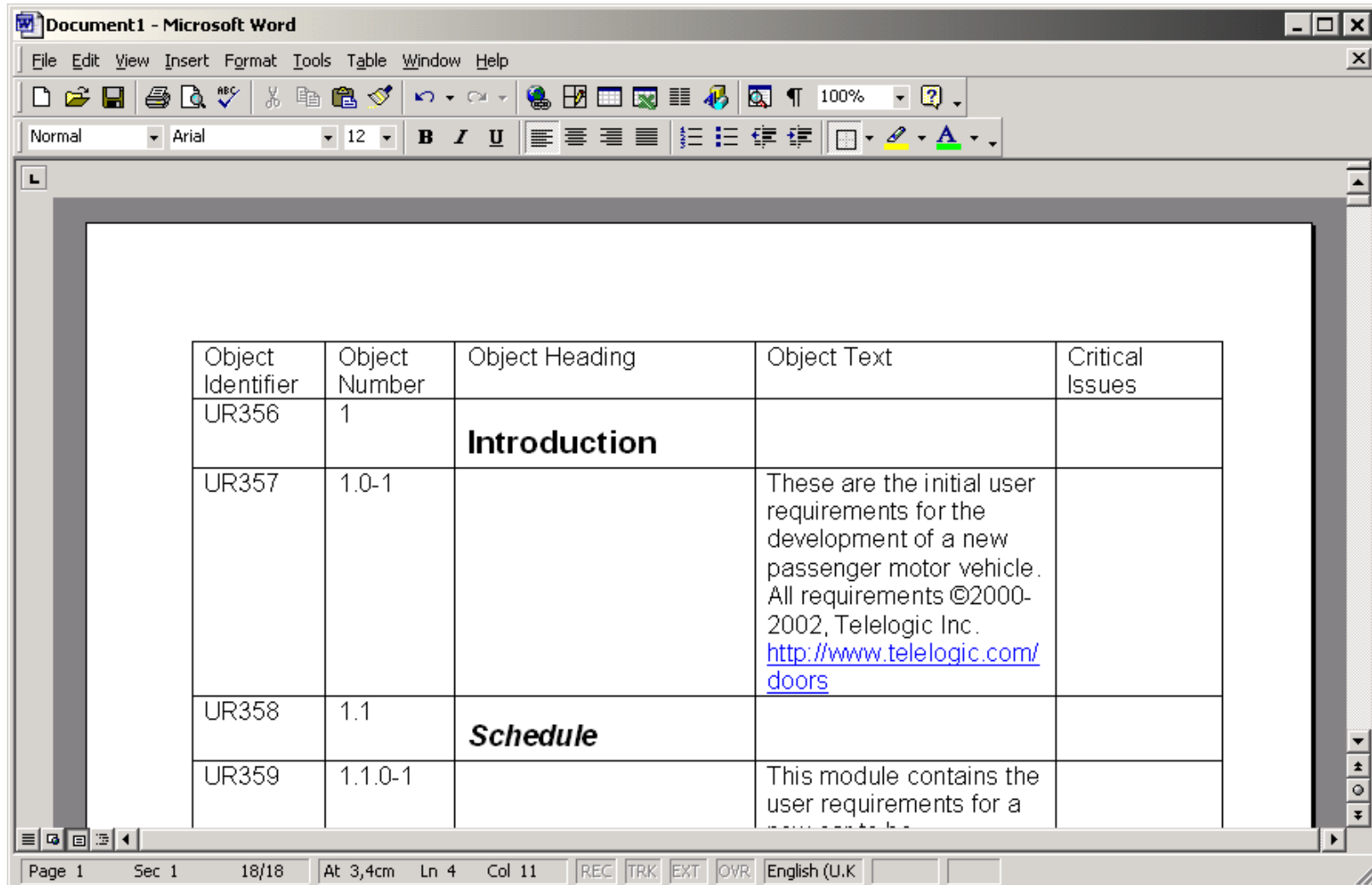
- DOORS-vientinäkymästä poistetaan DOORSin pääsarake, jossa normaalisti on otsikot ja vaatimukset ja lisätään nämä tiedot omina sarakkeinaan
- Tehdään siis näkymä, jossa on minimissään attribuutit: Object Identifier, Object Heading ja Object Text
- Näkymään voi myös lisätä muitakin attribuutteja, joita halutaan viedä Wordiin: esimerkissä on lisätty DOORSin otsikkonumerointi (Object Number) sekä kommenttisarake (Critical Issues)
- HUOM: jotta tiedoston tuonti DOORSiin takaisin toimisi pitää Object Identifier -sarakkeen otsikkona olla nimenomaan Object Identifier!

DOORS-export



- Kun vientinäkymä on luotu, viedään DOORSin tiedot Wordiin Export-toiminnolla käyttäen Wordin Table-muotoa
- DOORS vie Word-muotoon kaikki ne objektit ja attribuuttisarakeet, jotka ovat näkyvissä

Tiedot Wordissa



The screenshot shows a Microsoft Word 2003 window titled "Document1 - Microsoft Word". The menu bar includes File, Edit, View, Insert, Format, Tools, Table, Window, and Help. The toolbar contains various icons for file operations and editing. The status bar at the bottom indicates "Page 1", "Sec 1", "18/18", "At 3,4cm", "Ln 4", "Col 11", and "English (U.K)".

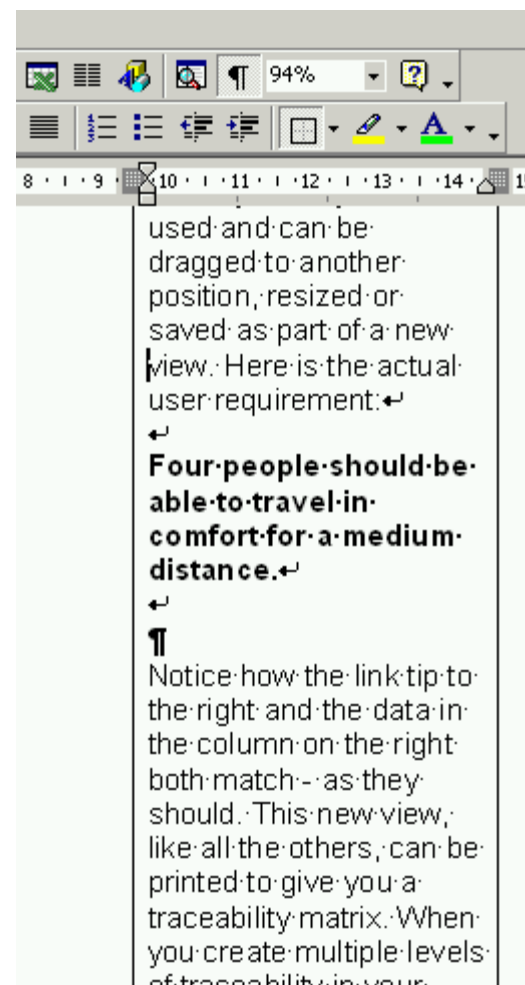
Object Identifier	Object Number	Object Heading	Object Text	Critical Issues
UR356	1	Introduction		
UR357	1.0-1		These are the initial user requirements for the development of a new passenger motor vehicle. All requirements ©2000-2002, Telelogic Inc. http://www.telelogic.com/doors	
UR358	1.1	Schedule		
UR359	1.1.0-1		This module contains the user requirements for a	

Muokkaus ja lisäys Wordissa

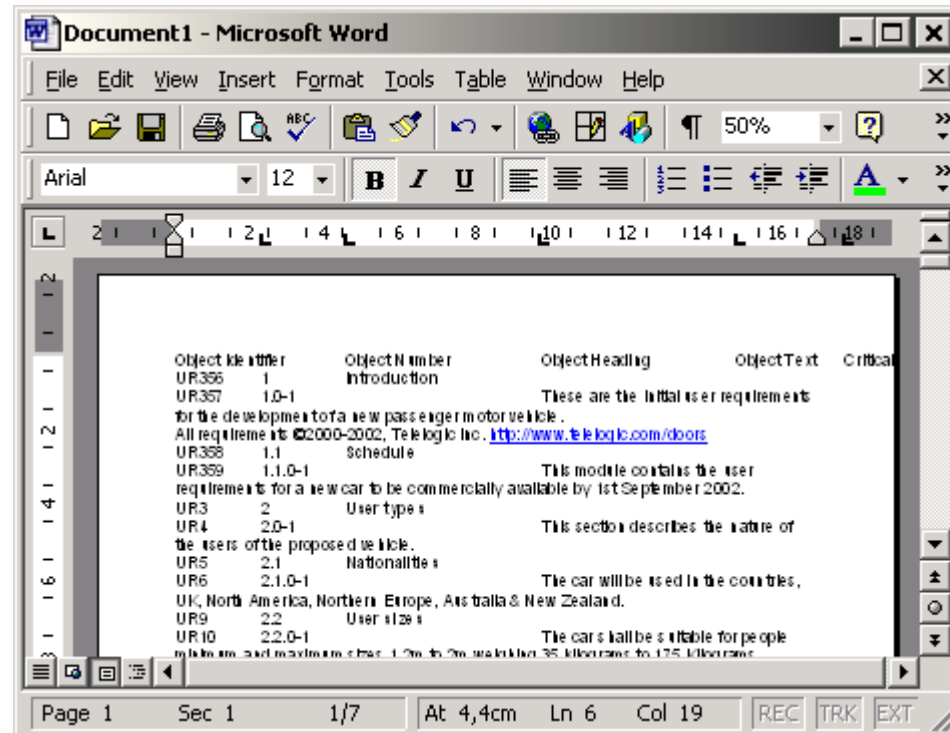
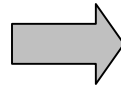
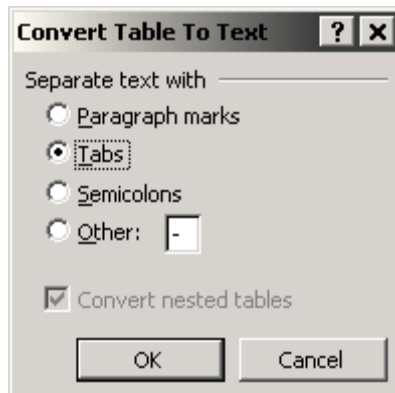
- Tietoja voidaan muokata Wordissä, esim. muuttaa tai lisätä otsikkoja tai vaatimustekstiä
- Myös Word-muotoon vietyjen attribuuttien arvoa voidaan muuttaa
- Jos Word-tiedostoon on viety otsikkonumerointi (Object Number), niin tätä saraketta ei tarvitse päivittää vaikka lisättäisiin rivejä (DOORSissa uusia objekteja) – otsikkonumerointi on vain tiedoksi Word-muodossa
- Uusien rivien osalta ei tarvitse myöskään muuttaa objektin tunnistetta (Object Identifier), vaan DOORS huolehtii objektien numeroinnista importin yhteydessä
- Uusien rivien lisäys Wordissa: Table / Insert / Rows above tai Rows below

Word-taulukon sisällön tarkistus

- Ennen kuin taulukkoa muutetaan tekstimuotoon ja viedään DOORSiin, pitää tarkistaa tekstisisältö
- Ylimääräiset rivinvaihdot taulukossa tuottavat DOORSissa tyhjiä otsikoita dokumenttiin, joten nämä pitää siivota pois
- Näet Wordissä rivinvaihdot (↵) ja kappalemerkit (¶) painamalla työkalupalkin ¶ -näppäintä
- Taulukosta pitää poistaa kaikki rivinvaihdot ja kappaleet

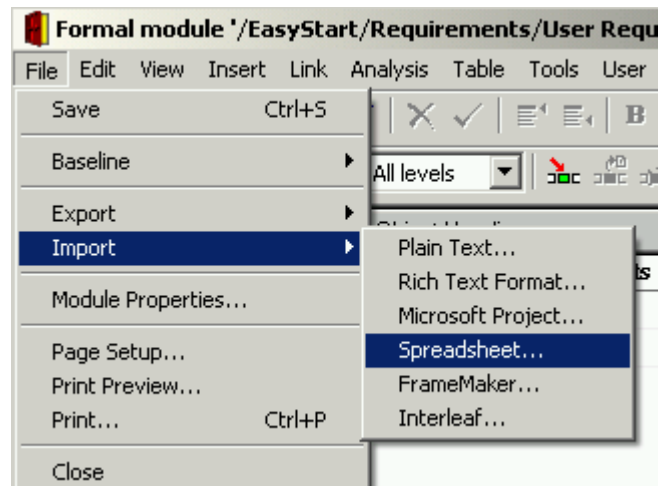


Taulukosta tekstiksi



- Valitse koko taulukko: Table / Select / Table
- Muuta taulukko tekstiksi: Table / Convert / Table to text, käyttäen erottimena tabulaattorimerkkiä
- Tiedosto tallennetaan Wordin "Text Only (*.txt)" –muodossa käyttäen Save As -toimintoa

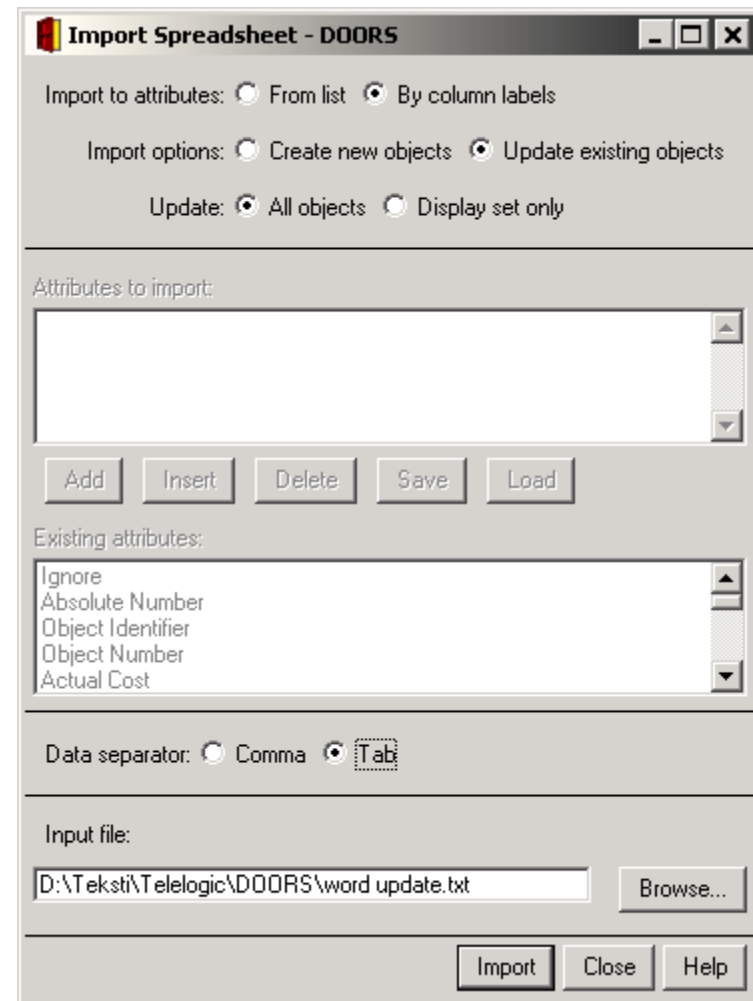
Tuonti DOORSiin



- Text only –muodossa Wordista tallennettu tiedosto on eroteltu tabulaattoreilla kun taulukko purettiin tekstiksi
- Sopiva tuontimuoto DOORSiin on tällöin Spreadsheet, jolloin saadaan myös olemassa olevat objektit päivitettyä

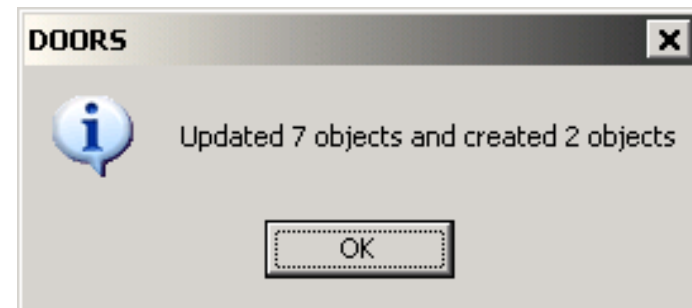
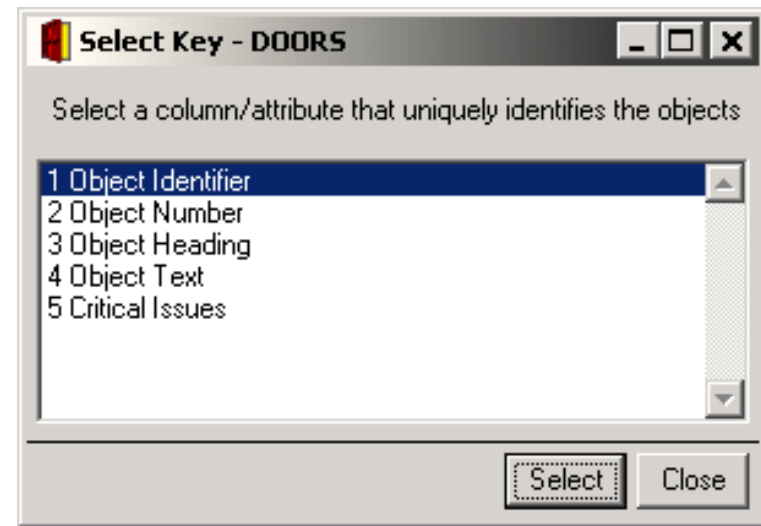
Tuonnin asetukset

- Import to attribute: By column labels (oletus)
- Import options: Update existing objects (oletus)
- Update: All objects (oletus)
- Data separator: Tab (pitää muuttaa)
- Input file: haetaan tehty txt-päätteinen tiedosto (huom: tiedostojen selausikkunassa pitää valita All files –muoto, jotta tämä tiedosto näkyisi)
- Import-näppäimellä DOORS luo ja päivittää Wordissa lisätyt tai muokatut objektit



Päivityksen tunniste

- Tekstiedostoa importoidessa DOORS varmistaa mikä sarake taulukossa on yksikäsitteinen tunniste, koska tässä tapauksessa dokumentti on tuotettu DOORSista käytetään Object Identifier – saraketta päivityksen tunnisteena
- Päivityksen jälkeen DOORS ilmoittaa kuinka monta objekta on päivitetty ja kuinka monta uutta luotu
- Huom: jos uusia objekteja on epäilyttävän paljon, on syynä todennäköisesti tekstissä olevat rivinvaihdot



Lisätietoja

Pekka Mäkinen, konsultti, yrittäjä

Sähköposti

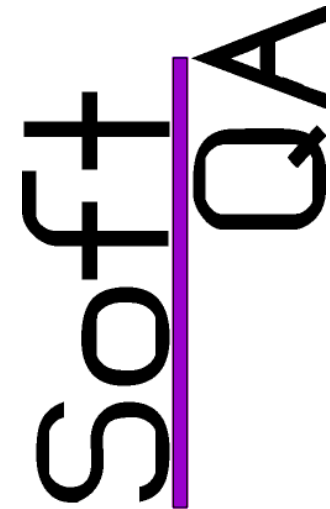
Pekka.Makinen@SoftQA.fi

Yrityksen kotisivu

<http://www.softqa.fi/>

Ohjelmaesimerkkeihin on käytetty Telelogic DOORS 7.0SP1- ja Microsoft Word 2000-ohjelmaversioita.

Kaikki esityksessä mainitut tavaramerkit ovat niiden nykyisten omistajien omaisuutta.

The logo for SoftQA, featuring the word 'Soft' in a large, black, sans-serif font, followed by a vertical purple line, and the letters 'QA' in a large, black, sans-serif font to the right of the line.